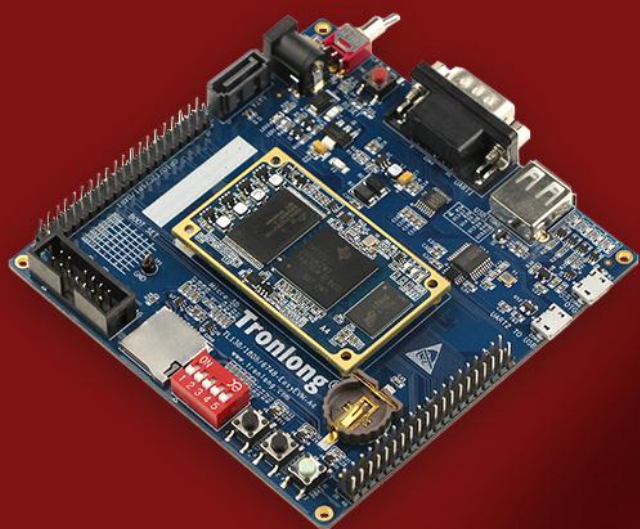


Tronlong®

TL6748–EasyEVM

开发板规格书



广州创龙电子科技有限公司

© 2013 Guangzhou Tronlong Electronic Technology Co.,Ltd.

Revision History

Draft Date	Revision No.	Description
2018/7/31	V1.4	1.文档优化。
2018/7/4	V1.3	1.更新为 A4 版本。
2017/12/19	V1.2	1.排版修改。 2.硬件参数命名修改。 3.图片命名修改。 4.新增硬件框图。 5.修改产品订购型号和替换产品参数解释图。 6.修改附录 A 例程。 7.更新为 A4 版，替换封面、产品图、硬件资源图。
2016/1/29	V1.1	1.排版修改。
2014/7/30	V1.0	1.初始版本。

目 录

1 开发板简介 4

2 典型运用领域 6

3 软硬件参数 6

4 开发资料 9

5 电气特性 10

6 机械尺寸图 10

7 产品认证 12

8 产品订购型号 13

9 开发板套件清单 14

10 技术支持 14

11 增值服务 15

更多帮助 错误!未定义书签。

附录 A 开发例程 16

1 DSP TMS320C6748 开发板简介

- 基于 TI 定点/浮点 DSP TMS320C6748 处理器，主频 456MHz，超低功耗；
- 集成 uPP、SATA、USB 2.0 OTG 等大数据接口；
- 55mm*33mm，C6000 系列 DSP 核心板，仅硬币大小；
- 采用精密工业级 B2B 连接器，占用空间小，稳定性强，易插拔，防反插；
- 通过高低温、振动测试认证，满足工业环境需求，发热量小；
- 支持裸机、SYS/BIOS 操作系统。



图 1 开发板正面图

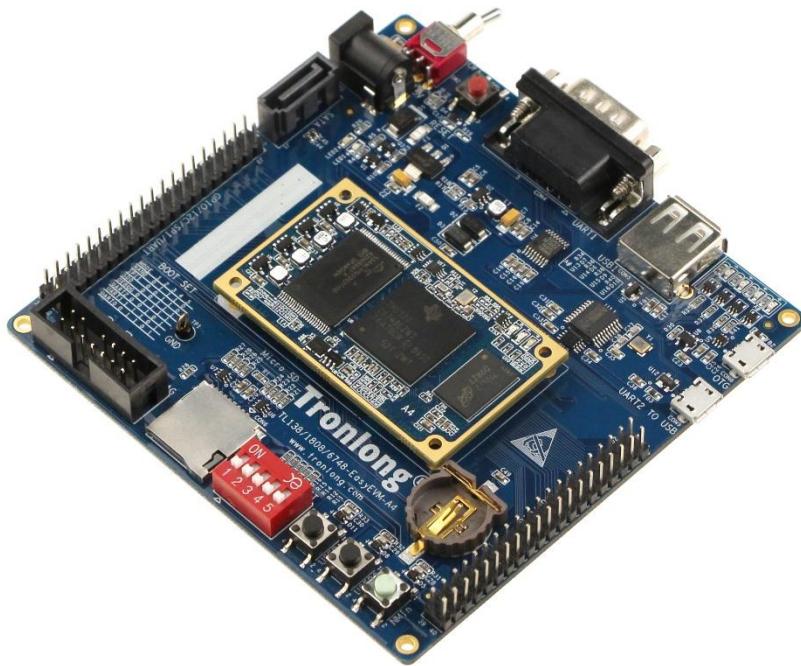


图 2 开发板斜视图



图 3 开发板侧视图 1



图 4 开发板侧视图 2



图 5 开发板侧视图 3



图 6 开发板侧视图 4

TL6748-EasyEVM 是一款基于广州创龙 SOM-TL6748 核心板设计的浮点 DSP C6748 开发板，它为用户提供了 SOM-TL6748 核心板的测试平台，用于快速评估 SOM-TL6748 核心板的整体性能。

SOM-TL6748 引出 CPU 全部资源信号引脚，二次开发容易，用户只需要专注上层运用，降低了开发难度和时间成本，让产品快速上市，及时抢占市场先机。

不仅提供丰富的 Demo 程序，还提供丰富的 DSP C6748 入门开发教程，全面的技术支持，协助用户进行底板设计和调试以及 DSP C6748 软件开发。

2 DSP TMS320C6748 典型运用领域

- ✓ 数据采集处理显示系统
- ✓ 智能电力系统
- ✓ 图像处理设备
- ✓ 高精度仪器仪表
- ✓ 中高端数控系统
- ✓ 通信设备
- ✓ 音视频数据处理

3 DSP TMS320C6748 软硬件参数

硬件框图

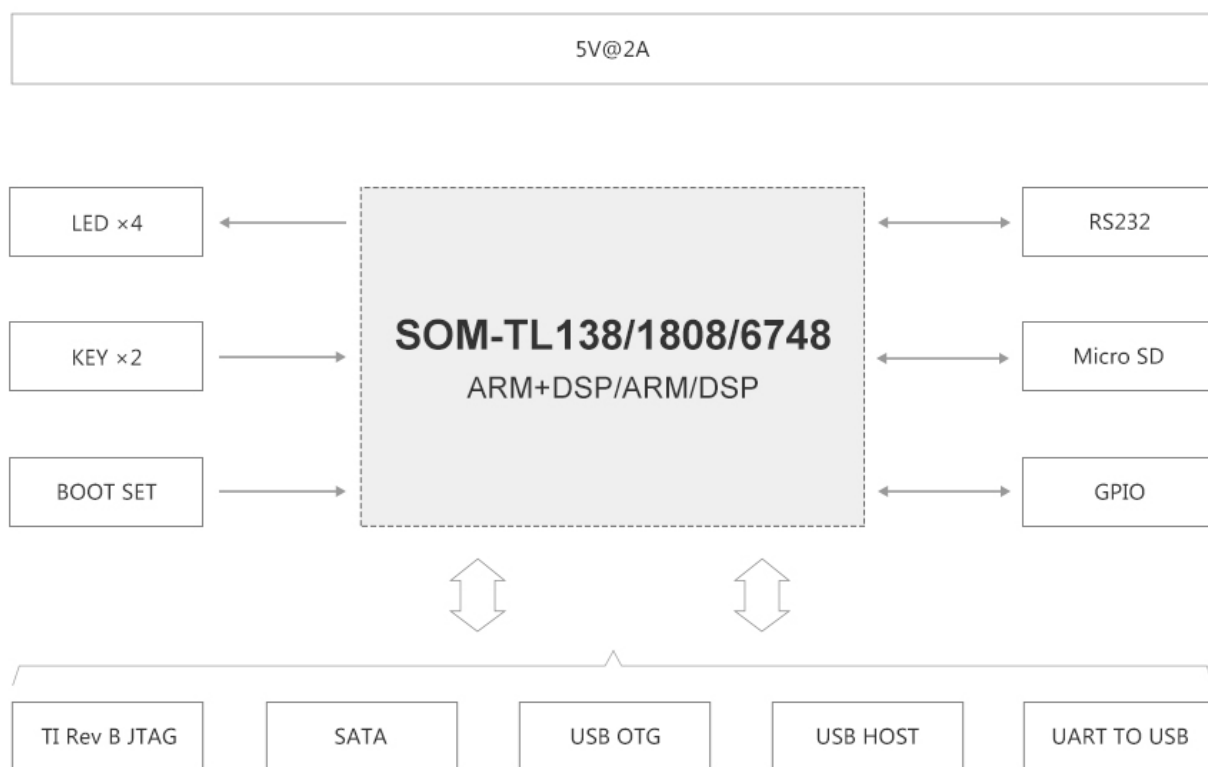


图 7 开发板硬件框图

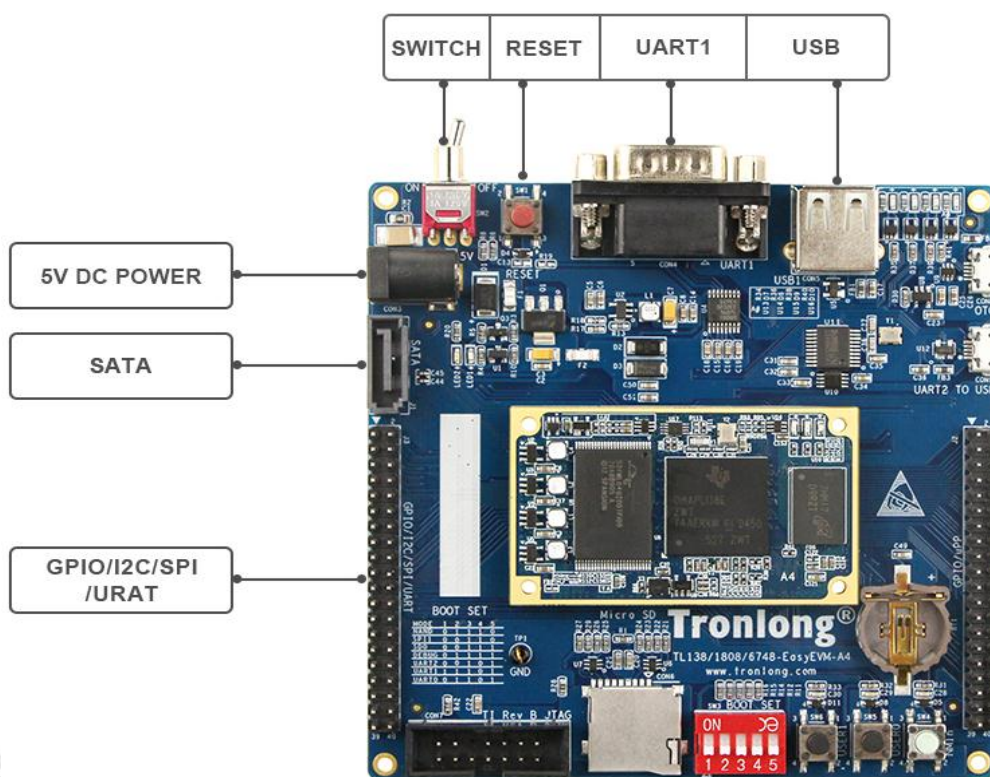


图 8 开发板硬件资源图解 1

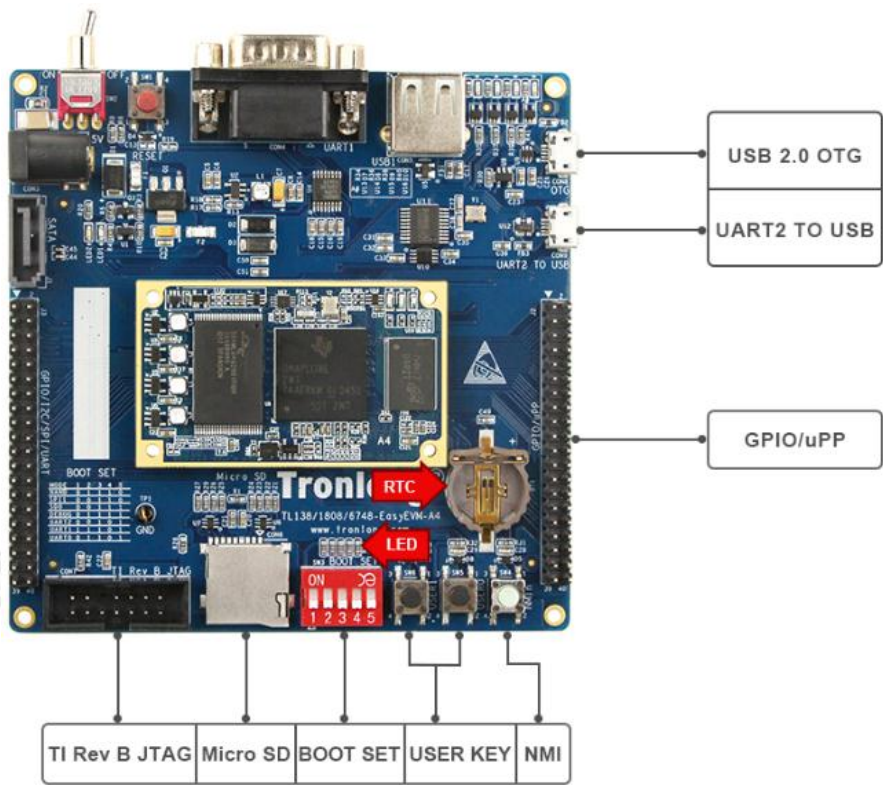


图 9 开发板硬件资源图解 2

硬件参数

表 1 硬件参数

CPU	TI TMS320C6748 浮点 DSP 处理器，主频 456MHz
ROM	128/256/512MByte NAND FLASH
RAM	128/256MByte DDR2
B2B Connector	2x 50pin 公座 B2B，2x 50pin 母座 B2B，间距 0.5mm，共 200pin
IO	2x 双排针（2x 20pin 规格），间距 2.54mm，包含 GPIO、SPI、I2C、McBSP、uPP 等拓展信号
KEY	1x 系统复位按键
	1x 非屏蔽中断按键
	2x 可编程按键
LED	1x 供电指示灯
	1x 过压指示灯
	4x 可编程指示灯

JTAG	1x 14pin TI Rev B JTAG 接口
BOOT SET	1x 5bit 启动方式选择拨码开关
SD	1x Micro SD 卡接口
RTC	1x CR1220 RTC 座
SATA	1x 7pin SATA 硬盘接口
USB	1x USB 2.0 OTG 接口
	1x USB 1.1 HOST 接口
UART	1x UART2, Micro USB 接口
	1x RS232 (UART1), 全双工模式
SWITCH	1x 电源开关
POWER	1x 5V 2A 直流输入 DC-005 电源接口, 外径 5.5mm, 内径 2.1mm

备注: 广州创龙 OMAPL138、AM1808、TMS320C6748 核心板在硬件上 pin to pin 兼容。

软件参数

表 2 软件参数

DSP 端软件支持	裸机、SYS/BIOS 操作系统
CCS 版本号	CCS5.5

4 DSP TMS320C6748 开发资料

- (1) 提供核心板引脚定义、可编辑底板原理图、可编辑底板 PCB、芯片 Datasheet, 缩短硬件设计周期;
- (2) 提供系统驱动源码以及丰富的 Demo 程序;
- (3) 提供完整的 DSP TMS320C6748 平台开发包、入门教程, 节省软件整理时间, 上手容易;
- (4) 提供详细的 DSP 开发教程;

广州创龙为 TMS320C6748 提供了非常完善的开发资料和视频教程，创造了 TMS320C6748 平台开发的新局面，引领 C674x 处理器学习热潮，已成为 TMS320C6748 开发者的主要合作企业。

部分开发例程详见附录 A，开发例程主要包括：

- 基于 DSP 的裸机开发例程
- 基于 DSP 的 SYS/BIOS 开发例程
- 基于 PRU 的汇编开发例程

5 DSP TMS320C6748 电气特性

核心板工作环境

表 3

环境参数	最小值	典型值	最大值
商业级温度	0°C	/	70°C
工业级温度	-40°C	/	85°C
工作电压	/	5V	/

功耗测试

表 4

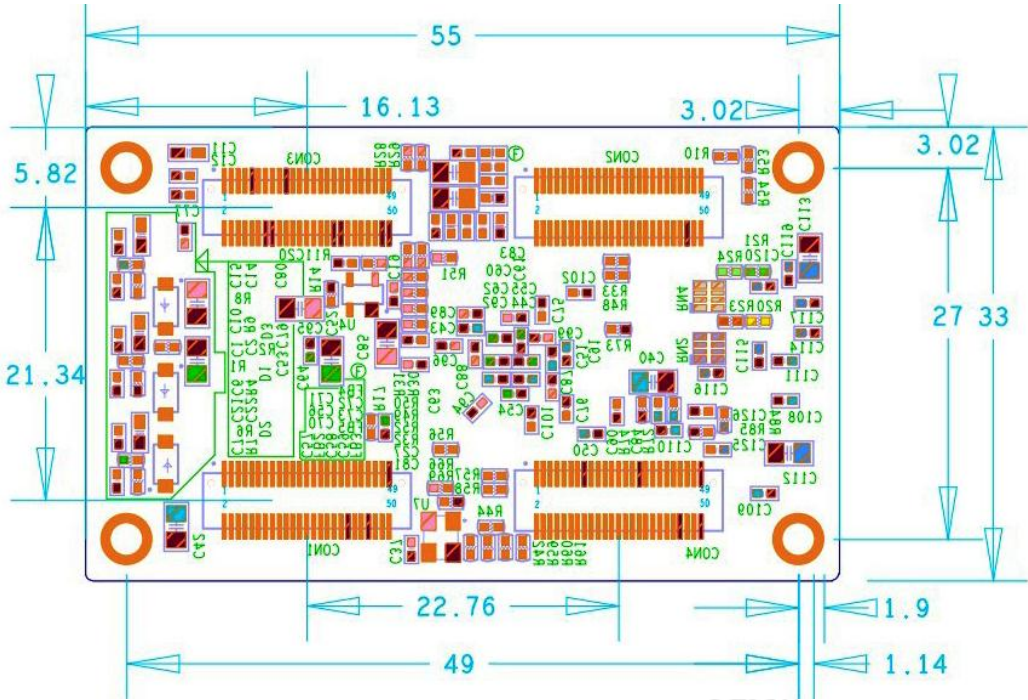
类别	典型值电压	典型值电流	典型值功耗
核心板	4.94V	266mA	1.30W
整板	4.92V	266mA	1.31W

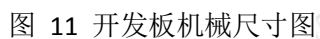
备注：功耗测试基于广州创龙 TL6748-EasyEVM 开发板进行。

6 DSP TMS320C6748 机械尺寸图

表 5

	核心板	开发板
PCB 尺寸	55mm*33mm	100mm*100mm
安装孔数量	4 个	8 个





7 DSP TMS320C6748 产品认证



图 12 高低温测试、振动测试认证

8 DSP TMS320C6748 产品订购型号

表 6 核心板型号

型号	CPU 主 频	NAND FLASH	DDR2	加密版	温度级别
SOM-TL6748-4-1GN1GD-I	456MHz	128MByte	128MByte	否	工业级
SOM-TL6748-4-4GN2GD-I	456MHz	512MByte	256MByte	否	工业级
SOM-TL6748-4-1GN1GD-E-I	456MHz	128MByte	128MByte	是	工业级

备注：标配为 SOM-TL6748-4-1GN1GD-I，其他型号请与相关销售人员联系。

型号参数解释

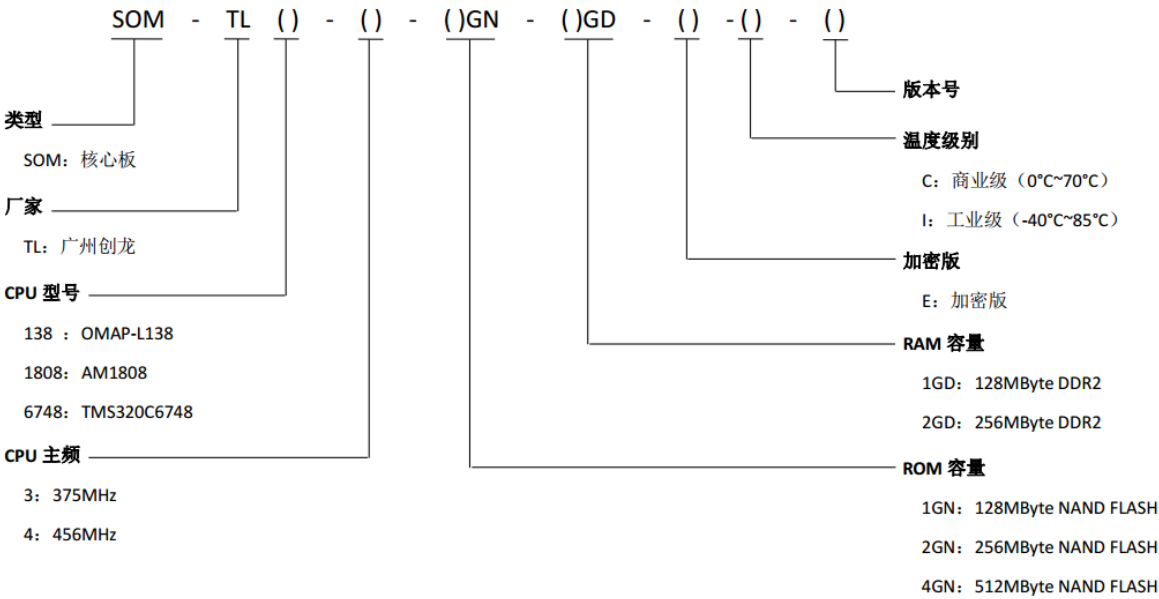


图 13

9 DSP TMS320C6748 开发板套件清单

表 7

名称	数量
TL6748-EasyEVM 开发板（含核心板）	1 块
5V 2A 电源适配器	1 个
开发板资料光盘	1 套
Micro SD 系统卡	1 个
SD 卡读卡器	1 个
Micro USB 数据线	1 条
Micro OTG 转接头	1 条

10 DSP TMS320C6748 技术支持

- (1) 协助底板设计和测试，减少硬件设计失误；
- (2) 协助解决按照用户手册操作出现的异常问题；

- (3) 协助产品故障判定;
- (4) 协助正确编译与运行所提供的源代码;
- (5) 协助进行产品二次开发;
- (6) 提供长期的售后服务。

11 DSP TMS320C6748 增值服务

- 主板定制设计
- 核心板定制设计
- 嵌入式软件开发
- 项目合作开发
- 技术培训

附录 A 开发例程

表 8

基于 DSP 端的裸机开发例程	
例程	功能
GPIO_LED	GPIO 输出（LED 灯）
GPIO_KEY	GPIO 输入（按键中断）
GPIO_KEY_EDMA	按键触发 EDMA 事件
GPIO_KEY_TIMER_EventCombine	按键及定时器中断
TIMER	定时器
TIMER_Dual_32-bit_Chained	关联 32-bit 模式定时器/计数器
TIMER_Dual_32-bit_UnChained	独立 32-bit 模式定时器/计数器
TIMER_Dual_32-bit_UnChained_4-bit_Prescaler	独立 32-bit 模式/额外 4-bit 分频定时器/计数器
UART0_INT	UART0 串口中断收发
UART2_INT	UART2 串口中断收发
UART2_EDMA	EDMA 串口收发
WatchDog	看门狗
NMI	不可屏蔽中断
PWM	高精度脉冲宽度调制器 PWM 输出
ECAP_APWM	增强型捕获模块 ECAP 辅助输出
PWM_ECAP	增强型捕获模块 ECAP 捕获
RTC	RTC 时钟
MMCSDB	SD 卡读写
SATA	SATA 枚举测试
USB_DEV_BULK	USB OTG 从方式（USB BULK 管道通信）
USB_DEV_MSC	USB OTG 从方式（虚拟存储设备）
USB_DEV_SERIAL	USB OTG 从方式（USB 虚拟串口）

USB_HOST_MSC	USB OTG 主方式（U 盘内容查看）
McBSP	McBSP 总线数据收发
Memory_Benchmark	内存读写速度测试
NandFlash	NAND FLASH 读写测试
EDMA3	EDMA3 一维数据传输
EDMA3_TRANSPOSE	EDMA3 二维数据传输
H264Encode	编码例程测试
NRF24L01	无线模块测试
HC-SR04	超声波测距测试
DHT11	温湿度传感器测试
WIFI_UART	串口 WIFI 模块测试
RFID	RFID 射频识别测试
ECAP_REMOTE	红外遥控测试
BTUART	串口蓝牙模块测试
MPU6050	三轴加速陀螺仪测试
ZIGBEE	串口转 Zigbee 无线测试
ClockOut	时钟频率测试
DSPClockSpeed	CPU 时钟测试
Fsfat	SD 卡读写测试
SPI0	SPI0 测试例程
UART2_INT_FIFO	UART2 FIFO 中断模式
EDMA3_LINK	EDMA 链接工作方式
EDMA3_LED	EDMA 方式让 LED 闪烁
FIR	有限长单位冲激响应滤波器
IIR	无限脉冲响应数字滤波器
Matrix	矩阵运算
FFT	快速傅里叶变换/逆变换

FFT_Benchmark	快速傅里叶变换/逆变换（打开/关闭缓存速度对比）
FFT_DIT2	基 2 时间抽取快速傅里叶变换/逆变换（原址计算）
DCT	图像离散余弦变换
RGB2Gray	RGB24 图像转灰度
HIST	灰度图像直方图
InteEqualize	直方图均衡化
ImageReverse	图像反色
Canny	边缘检测
Threshold	灰度图像二值化
LinerTrans	灰度图像线性变换
Zoom	图像缩放
Rotate	图像旋转
MATH	数学函数库
UniversalCopy	基于 Codec Engine 的数据复制算法
MP3Decode	MP3 解码
MP3Decode_SD	MP3 解码（使能缓存及通过 SD 存取）
AACLCDcode	AACLCDcode AAC 解码
AACHEv2Decode	AACHEv2Decode AAC 解码
AACLCEncode	AACLCEncode AAC 编码
G711ADcode	G711 A 率语音编码
G711ADcode	G711 A 率语音解码

表 9

基于 DSP 端的 SYS/BIOS 开发例程	
例程	功能
Board	综合例程
GPIO_LED	任务

GPIO_LED_CLOCK	时钟
GPIO_LED_MUTEX	抢占式多任务
GPIO_LED_STATIC	静态创建任务
Semaphore_Binary	二进制信号量
Semaphore_Counting	计数型信号量
Clock	时钟
Timestamp	SYS/BIOS 时间戳（通用）
Timestamp_C674x	SYS/BIOS 时间戳（专用）
Timer	定时器（通用）
Timer_C674x	定时器（专用）
Timer_C674x_Runtime	定时器（动态创建）
Timer_C674x_Runtime_Reload	定时器（动态创建、更改定时周期）
HWI_C674x	硬件中断（HWI 设备专用组件）
HWI_C674x_Hook	硬件中断（HWI 挂钩函数）
HWI_C674x_Nest	硬件中断（HWI 中断嵌套）
HWI_Runtime	硬件中断（HWI）
HWI_Runtime_Post_SWI	硬件中断（HWI 发布软件中断）
HWI_Runtime_Post_Task	硬件中断（HWI 触发任务）
SWI	软件中断（静态配置）
SWI_Runtime	软件中断（SWI）
SWI_Runtime_Post_Conditionally_andn	软件中断（有条件触发 ANDN）
SWI_Runtime_Post_Conditionally_dec	软件中断（有条件触发 DEC）
SWI_Runtime_Post_Unconditionally_or	软件中断（无条件触发 OR）
MEMORY	内存分配
MMCSd	SD 卡 RAW 模式
MMCSd_FatFs	SD 卡 FAT 文件系统
UART2	UART2 串口查询收发

UART2_INT	UART2 串口中断接收
EDMA3	EDMA3 一维数据传输
McBSP_LoopBack——McBSP 内部回环测试	McBSP 内部回环测试
Gate	SYS/BIOS 门保护
Queue	SYS/BIOS 队列
Event	SYS/BIOS 事件模块
Mailbox	SYS/BIOS 邮箱通信
SLEEP	CPU 低功耗模式
VFSCALE	动态调频调压测试

表 10

基于 PRU 的汇编开发例程	
例程	功能
PRU_GPIO_LED	PRU 控制 GPIO 输出
PRU_GPIO_KEY	PRU 控制 GPIO 输入
PRU_TIMER2_POLL	PRU 控制定时器
PRU to DSP_Interrupt	PRU 向 DSP 发送中断
PRU_GPIO_LED	PRU 控制 GPIO 输出（基于 C 语言）
PRU_GPIO_KEY	PRU 控制 GPIO 输入（基于 C 语言）
PRU to DSP_Interrupt	PRU 向 DSP 发送中断（基于 C 语言）
PRU_TIMER	PRU 控制定时器（基于 C 语言）
PRU_UART1	PRU 控制 UART1 串口输出（基于 C 语言）
PRU_LOADER	PRU 烧写说明（基于 C 语言）

表 11

其他 Demo	
例程	功能

GPIO_LED_Assembly	GPIO 输出（标准汇编）
GPIO_LED_LinearAssembly	GPIO 输出（线性汇编）
GPIO_LED_C++	GPIO 输出（C++）
GPIO_KEY	不使用 StarterWare 函数库中断
GPIO_LED_C_Mix	C 语言调用线性汇编、汇编语句及函数
GPIO_LED_C++_Mix	C++语言调用 C 语言、线性汇编、汇编语句及函数