

## 创龙 TMS320C665x 开发板快速体验

## Revision History

DraftDate	Revision No.	Description
2018/04/02	V1.1	1.排版修改及勘误。
2015/04/18	V1.0	1.初始版本。

## 目 录

1 硬件连接及软件配置 .....	3
1.1 硬件连接 .....	3
1.2 软件配置 .....	3
2 开发板启动测试 .....	5
2.1 NOR FLASH 启动测试 .....	6
2.1.1 快速测试 .....	7
2.1.2 进阶测试 .....	8
2.1.3 DSP 与 FPGA 通信（仅适用于 TL665xF-EasyEVM） .....	17
2.2 NAND FLASH 启动测试 .....	25
更多帮助 .....	27

**备注:**

- 如实验无特别说明，默认都是使用 UART0 作为调试串口。
- 如实验无特别说明，表示广州创龙 TMS320C665x 系列（包含 TMS320C6657、TMS320C6655、TMS320C6654）开发板均支持对应实验，。
- 广州创龙 TMS320C665x 系列开发板共用此用户手册，由于各个开发板之间的硬件资源存在差异，因此有部分实验需要在特定的开发板上完成。
- 广州创龙 TMS320C665xF 开发板的本章节有部分实验暂时还没有调试成功，所以此章节暂时不适用于该开发板。

## 1 创龙 TMS320C665x 硬件连接及软件配置

### 1.1 创龙 TMS320C665x 硬件连接

- (1) 千兆网口，使用千兆网线连接开发板网口和路由器；
- (2) 调试串口，使用 Micro USB 线连接调试串口和电脑终端；
- (3) SRIO 接口，使用 HDMI 线短接 SRIO 接口（仅适用于 TL6678-EasyEVM）；

### 1.2 创龙 TMS320C665x 软件配置

- (1) 安装调试终端软件

推荐使用 SecureCRT 调试终端软件，安装包路径："光盘资料/Tools/VanDyke.SecureCRT.zip"，安装方法请看软件安装《SecureCRT 终端安装》文档。

- (2) 串口调试

调试前请确保电脑已经正常识别串口，如无法识别，请安装 USB 转串口驱动，驱动路径："光盘资料/Tools/USB 转串口驱动.zip"，也可以使用鲁大师等软件扫描安装驱动。

打开 SecureCRT，点击菜单栏"File -> Quick Connect"，进入连接配置界面，如下图所示：

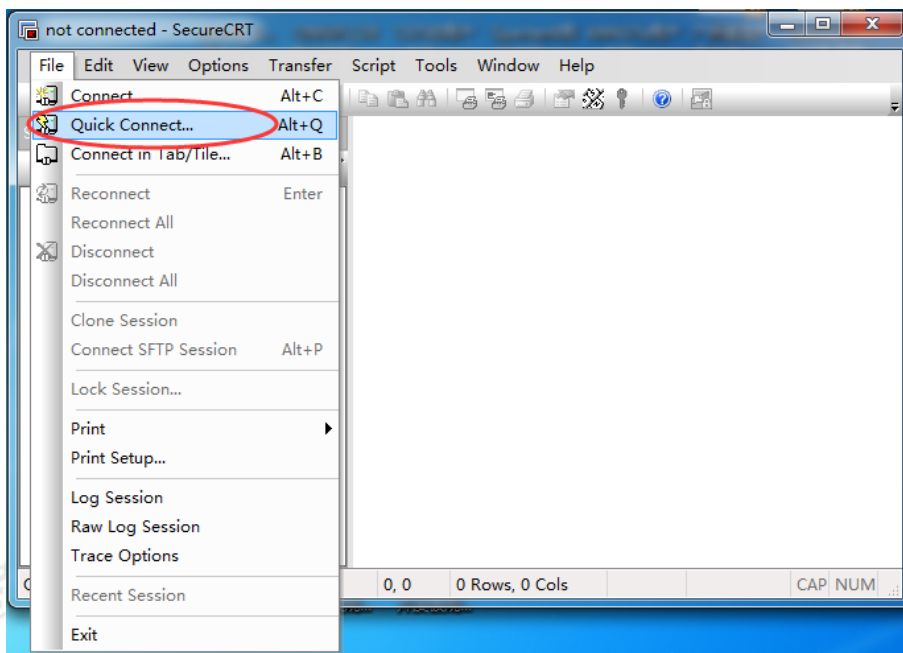


图 1

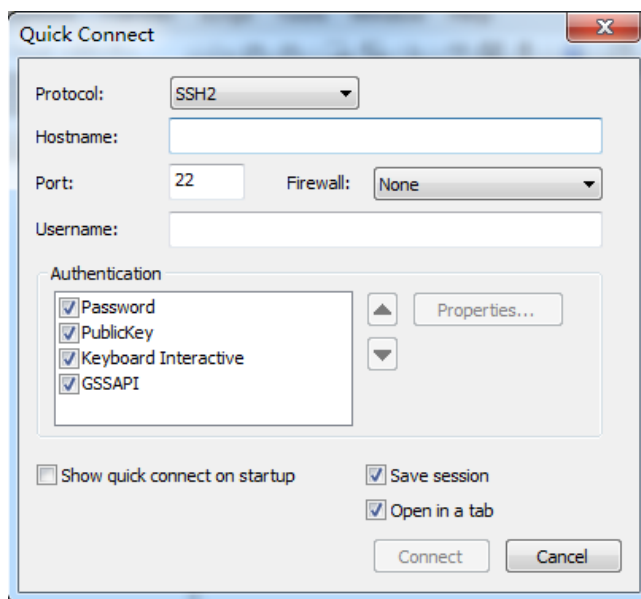


图 2

在弹出对话框中，Protocol 选择 Serial，Port 选择相应 COM 口（可以在“设备管理器->端口（COM 和 LPT）”中查看），波特率为 115200，其他参数默认不变，如下图所示：

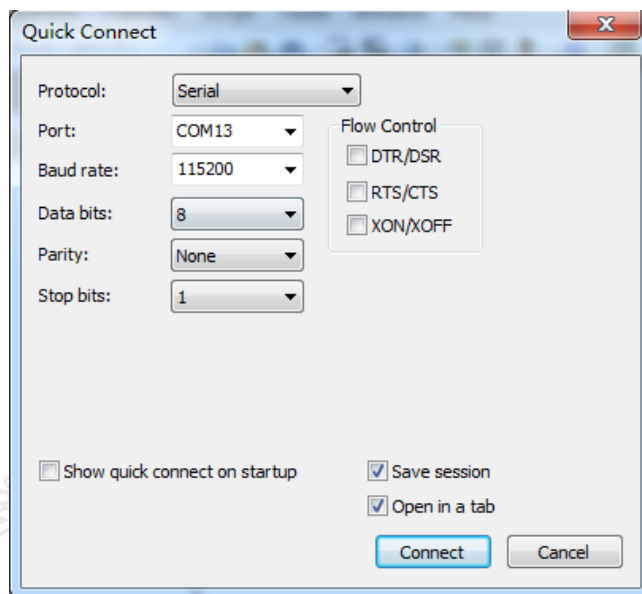


图 3

点击 **Connect**，完成串口调试软件配置。

## 创龙 TMS320C665x 更多帮助

销售邮箱: [sales@tronlong.com](mailto:sales@tronlong.com)

技术邮箱: [support@tronlong.com](mailto:support@tronlong.com)

创龙总机: 020-8998-6280

技术热线: 020-3893-9734

创龙官网: [www.tronlong.com](http://www.tronlong.com)

技术论坛: [www.51ele.net](http://www.51ele.net)

线上商城: <https://tronlong.taobao.com>